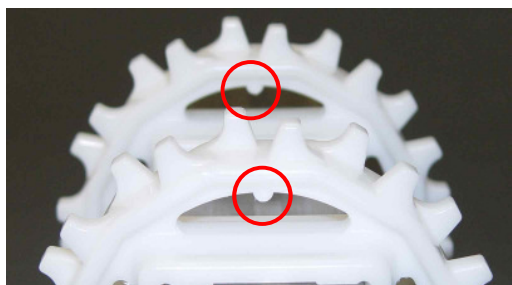


# HabasitLINK®

## Istruzioni per l'installazione: nastri M2540, M2543, M2544

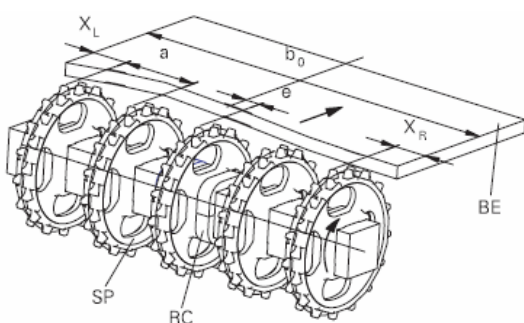
Una guida di installazione completa è disponibile sul sito [www.habasitlink.com](http://www.habasitlink.com)



### Allineamento dei pignoni sugli alberi:

Verificare che i denti dei pignoni siano in fase mediante il riferimento per l'allineamento.

Se il numero di denti è multiplo di 4 è possibile qualsiasi orientazione del pignone sull'albero, pertanto potrebbe non esserci alcun riferimento sul pignone.



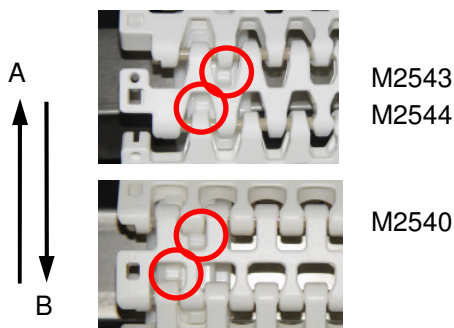
### Posizionamento dei pignoni:

Posizionare i pignoni ad una distanza (a) compresa tra la minima e la massima.

Fissare solo il pignone centrale lasciando un gioco minimo.

Tipo di cinghia	Distanza a tra i pignoni		Distanza dal bordo* (minima)	
	minimal mm inch	maximal mm inch	$X_L$ mm inch	$X_R$ mm inch
M2540	50 2	117 4.6	21 0.8	29 1.15
M2540 con hold down tabs	50 2	117 4.6	54 2.13	62 2.44
M2540 MTW mold to width e "bricklaid"	50 2	117 4.6	41 1.6	49 1.93
M2543	50 2	117 4.6	26 1	35 1.38
M2544	50 2	117 4.6	33 1.3	42 1.65

\*  $X_L$  e  $X_R$  sono riferiti al verso di avanzamento del nastro A e sono l'opposto se riferiti alla direzione B



### Direzione del nastro trasportatore:

Il nastro può avanzare in entrambe le direzioni.

Installare quando possibile il nastro con le teste dei perni rivolte verso l'esterno della curva. La direzione preferenziale di avanzamento per i trasportatori curvilinei è A. Per i trasportatori a spirale la direzione preferenziale di avanzamento è B. In base alla direzione di avanzamento, rispettare le distanze minime dal bordo nastro  $X_L$  e  $X_R$ .

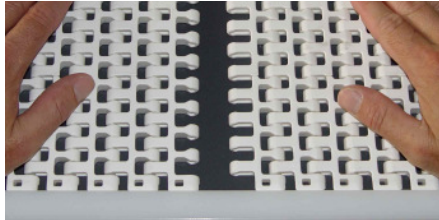
### Verificare il corretto ingranamento dei pignoni:

Il dente del pignone deve agganciarsi correttamente al nastro. La superficie inferiore del nastro deve essere a contatto con la corona del pignone. Controllare dalla superficie del nastro che il pignone sia correttamente agganciato.

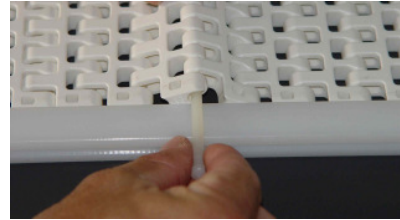


### Installazione del perno (sistema di ritenzione del perno "snap fit"):

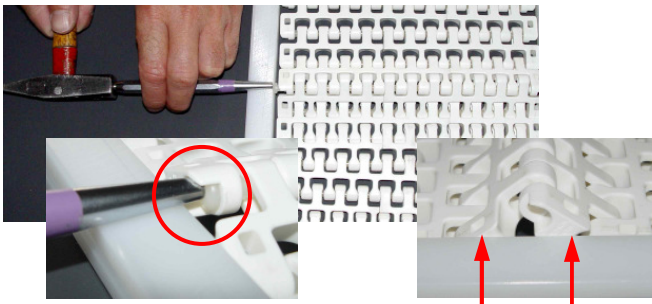
Utilizzare un perno da 5 mm (0,2") di diametro con testa arrotondata ("snap fit") ed estremità smussata. Installare il nastro con le teste dei perni poste sul lato esterno della curva. Se sono presenti più curve con direzioni opposte, installare il nastro con le teste dei perni rivolte verso l'esterno nell'ultima curva (vicino al gruppo di traino); nei nastri larghi potrebbero essere presenti due perni per fila (curva S).



Avvicinare le sezioni del nastro



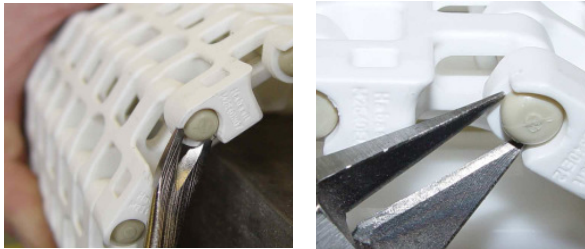
Inserire il perno. Per agevolare l'installazione, l'estremità del perno deve essere smussata.



Per la corretta installazione del perno, utilizzare martello e cacciaspine.

Bloccare i moduli presenti sul bordo opposto del nastro. Controllare che la testa del perno sia totalmente inserita nel nastro.

### Rimozione del perno (ritenzione del perno "snap fit")

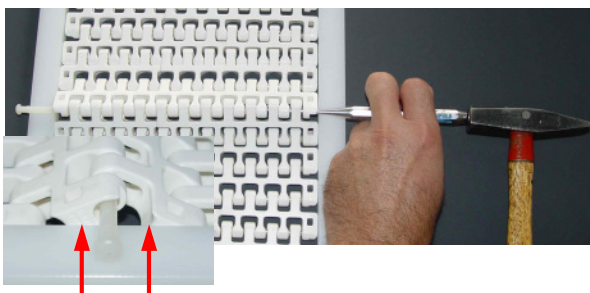


Fare leva sulla testa del perno per rimuoverlo

La rimozione del perno può essere eseguita mediante un apposito strumento (estrattore) o una pinza.

Non tagliare la testa del perno.

L'operazione deve essere effettuata con il nastro non in tensione.



### Rimozione del perno con martello e cacciaspine.

Il perno può essere estratto dalla sede agendo sulla sua estremità priva di testa.

Bloccare i moduli presenti sul bordo opposto del nastro.

L'operazione deve essere effettuata con il nastro non in tensione.

#### Responsabilità relative ai prodotti ed al loro uso.

Il Cliente è responsabile della corretta scelta e dell'uso del prodotto in relazione alle proprie esigenze industriali e/o commerciali, salvo il caso che l'utilizzo sia stato raccomandato da personale tecnico Habasit, debitamente informato dal Cliente delle proprie necessità operative. In tal caso le indicazioni delle particolarità di utilizzo dovranno comunque essere riportate nell'ordine e confermate da Habasit. Il Cliente è sempre responsabile della sicurezza nell'ambito delle applicazioni del prodotto. TUTTE LE INDICAZIONI TECNICHE CONTENUTE NEL PRESENTE CATALOGO SONO ACCURATE ED AFFIDABILI; ESSE COMUNQUE VANNO RIFERITE SEMPRE AD UTILIZZAZIONI STANDARD E DERIVANO DA TESTS EFFETTUATI CON APPARECCHIATURE PER PROVE IN SCALA RIDOTTA; ESSE ANDRANNO CONTROLLATE DAL CLIENTE ALLA LUCE DELL'USO INDUSTRIALE CHE QUESTI PREVEDE E CIÒ SOPRATTUTTO IN CASO DI APPLICAZIONI PARTICOLARI, PER LE QUALI EVENTUALI RACCOMANDAZIONI DELLA FORNITRICE, NON RICHIAMATE NELL'ORDINE E NELLA RELATIVA CONFERMA, ASSUMONO CARATTERE MERAMENTE INDICATIVO, SENZA ALCUNA GARANZIA IN ORDINE ALLA IDONEITÀ DELLE STESSO AL RAGGIUNGIMENTO DEL RISULTATO VOLUTO, NÉ ALCUNA RESPONSABILITÀ IN ORDINE ALLA QUALITÀ DEL PRODOTTO FINALE O ALLA RISPONDEZZA DEL PRODOTTO HABASIT ALLE ESIGENZE DEL PROCESSO DI LAVORAZIONE DEL CLIENTE ED AI SUOI RISULTATI FINALI, I QUALI SI SVOLGONO E SI VERIFICANO AL DI FUORI DI OGNI POSSIBILITÀ DI CONTROLLO DA PARTE DELLA FORNITRICE. HABASIT QUINDI DECLINA -IN QUESTO CONTESTO- OGNI RESPONSABILITÀ PER VIZI, DIFETTI O DANNI COLLEGATI CON L'USO DEI PROPRI PRODOTTI.

