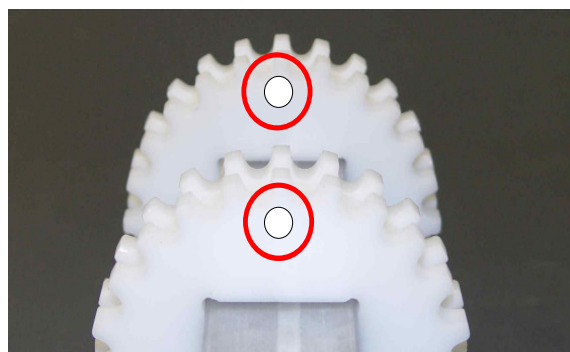


HabasitLINK®

Instructions d'installation pour bandes de types M2585 et M2586

Vous trouverez le guide d'installation dans son intégralité sur le site www.habasitlink.com



Installation sur pignons M2500-C2.

Alignement des pignons sur les arbres :

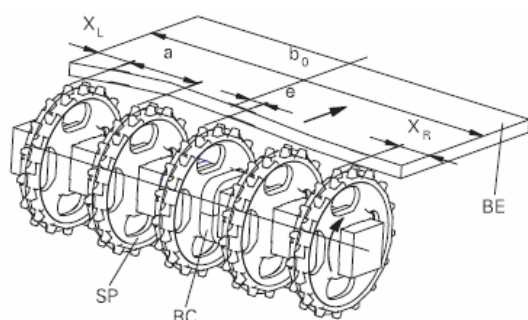
Dents correspondantes alignées axialement, vérification avec la marque d'alignement.

Si le perçage est carré et que le nombre de dents est un multiple de 4, il peut ne pas y avoir de marque.

Installation sur pignons M2500-C2.

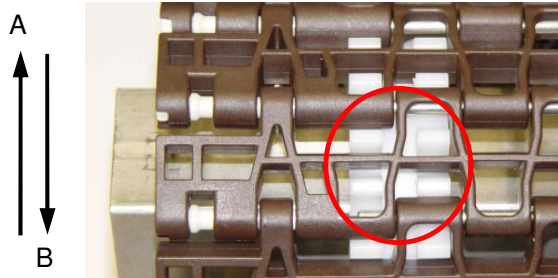
Mise en place des pignons :

Placer les pignons entre l'espacement minimal et maximal (a). Respecter les distances du bord X_L et X_R . La compensation (e) dépend de la conception de l'arbre. Placer le pignon au milieu en gardant un peu de jeu.



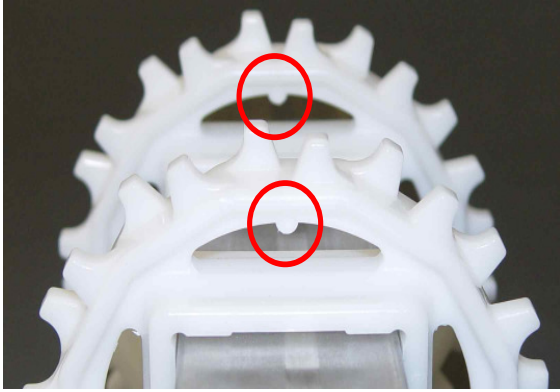
Type de bande	Espacement des pignons a		Distance du bord* (minimale)	
	minimal mm	maximal mm	X_L mm	X_R mm
	ponces	ponces	ponces	ponces
M2585-PO, M2586	33.8 1.39	101.5 4	42 1.65	42 1.65
M21585-SO	33.8 1.33	101.5 4	59 2.32	59 2.32

* X_L et X_R sont donnés pour le sens de marche A et sont inversés pour le sens de marche B



Vérifier l'engagement des pignons:

Les dents en forme de V du pignon doivent s'engager correctement dans les nervures transversales de la bande.

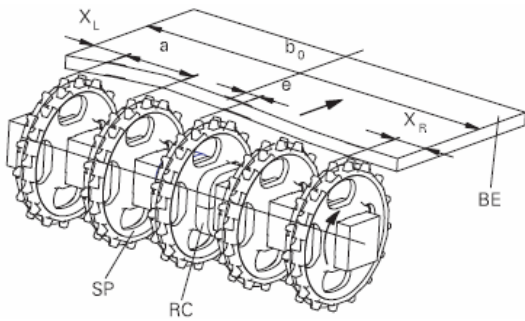


Installation sur pignons M2500.

Alignement des pignons sur les arbres :

Dents correspondantes alignées axialement, vérification avec la marque d'alignement.

Si le perçage est carré et que le nombre de dents est un multiple de 4, il peut ne pas y avoir de marque.



Installation sur pignons M2500.

Mise en place des pignons:

Placer les pignons entre l'espacement minimal et maximal (a).

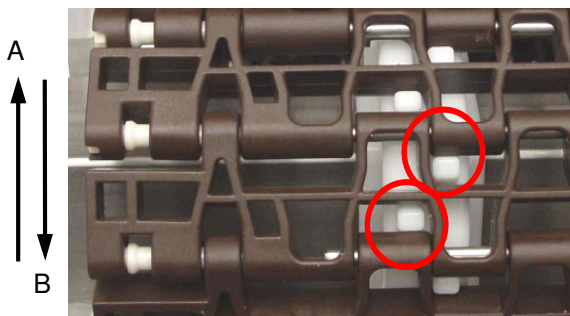
Respecter les distances du bord X_L et X_R .

La compensation (e) dépend de la conception de l'arbre.

Placer le pignon au milieu en gardant un peu de jeu.

Type de bande	Espacement des pignons a		Distance du bord* (minimale)	
	minimal mm <i>ponces</i>	maximal mm <i>ponces</i>	X_L mm <i>ponces</i>	X_R mm <i>ponces</i>
M2585-PO, M2586	67 2.66	135 5.3	42 1.65	59 2.32
M21585-SO	67 2.66	135 5.3	76 3	59 2.32

* X_L et X_R sont donnés pour le sens de marche A et sont inversés pour le sens de marche B



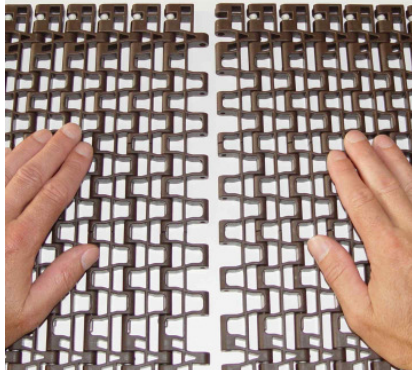
Vérifier l'engagement des pignons (M2500):

Les dents en forme de V du pignon doivent s'engager correctement dans les nervures transversales de la bande.

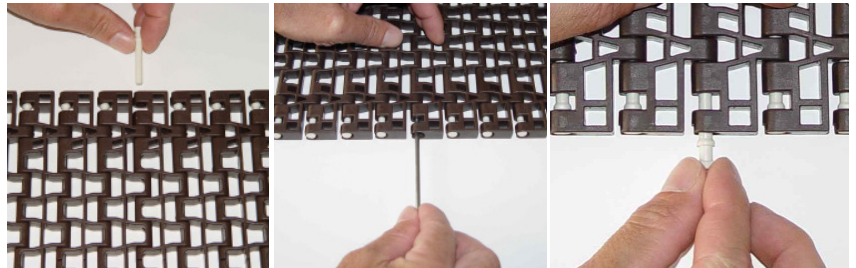
La nervure transversale de la bande est en contact avec le bord des pignons.

Installation des pivots (pivots de charnière clipsés) pour M2585 –S avec pivots en acier :

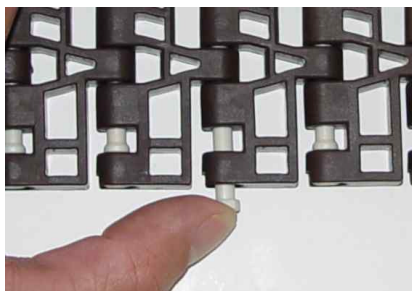
Cette bande est assemblée par un flotteur de pivot en acier Ø 3,5 mm (0,14") et deux pivots courts en plastique Ø 5 mm (0,2") aux bords de la bande. Les pivots en plastique doivent être à têtes octogonales et à bouts biseautés.



Assembler les sections de bande.



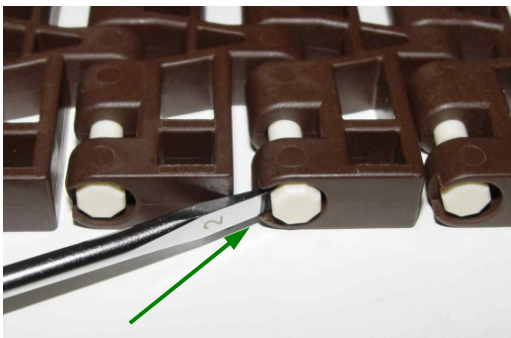
Insérer les pivots : 1. tige ; 2. pivot en acier ; 3. tige



Enfoncer la tête du pivot.

S'assurer que les têtes de pivot sont bien encastrées.

Retrait des pivots (pivots de charnière clipsés) :



Retrait des pivots avec un tournevis :

Placer le tournevis sur la tête du pivot au niveau du renforcement (cf. flèche).

La bande ne doit pas être sous tension.

La tête du pivot doit être octogonale.

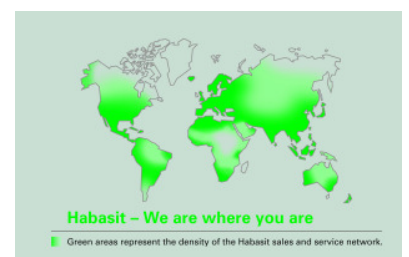
Ne pas utiliser de marteau.

Responsabilité du fait des produits, considérations relatives à l'utilisation des produits

Si la préconisation et l'utilisation appropriées des produits Habasit ne sont pas recommandées par un spécialiste de vente agréé par Habasit, la préconisation et l'utilisation des produits Habasit, y compris le domaine connexe de la sécurité des produits, incombent au client.

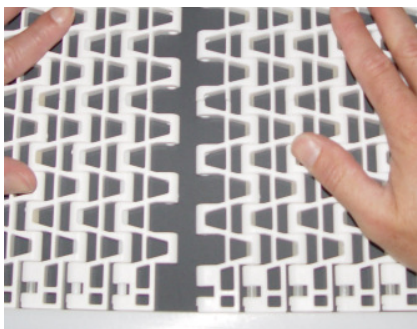
Toutes les indications/informations sont des recommandations et sont considérées comme fiables, mais aucune publication n'est faite, ni aucune garantie ou prestation de garantie de quelque nature que ce soit n'est donnée quant à son exactitude ou son adéquation pour des applications particulières. Les données fournies sont basées sur les travaux effectués en laboratoire avec un équipement pour des tests à petite échelle, dans des conditions standards, et ne sont pas nécessairement adaptées à un usage industriel. Les connaissances et les expériences les plus récentes peuvent entraîner des changements et des modifications dans un délai très court sans avis préalable.

ETANT DONNE QUE LES CONDITIONS D'UTILISATION ECHAPPENT AU CONTROLE DE HABASIT ET DE SES SOCIETES FILIALES, NOUS NE POUVONS ASSUMER AUCUNE RESPONSABILITE CONCERNANT L'ADAPTATION ET L'ADEQUATION AUX PROCESSUS DE FABRICATION DES PRODUITS ICI MENTIONNES. CELA S'APPLIQUE EGALEMENT AUX RESULTATS DES PROCESSUS DE FABRICATION / AU RENDEMENT / AUX PRODUITS INDUSTRIELS AINSI QU'AUX DEFAUTS, DOMMAGES, DOMMAGES INDIRECTS ET TOUTES CONSEQUENCES DE QUELQUES NATURES QU'ELLES SOIENT.

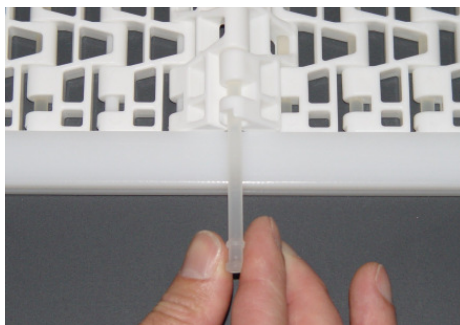


Installation des pivots (pivots de charnière clipsés) pour M2585 –P avec pivots en plastique :

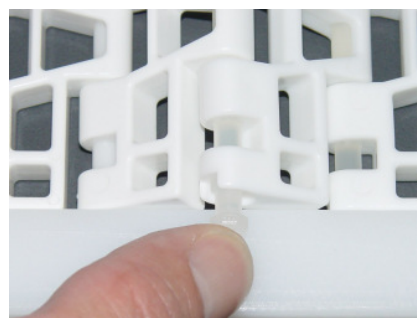
Le pivot Ø 5 mm (0,2") à tête octogonale doit avoir un bout biseauté. Si la bande est livrée en sections, assembler les sections en alternant l'orientation des têtes de pivot, c.-à-d. toutes les têtes de pivot pointant vers la gauche sur une section puis vers la droite sur la section suivante.



Assembler les sections de bande.



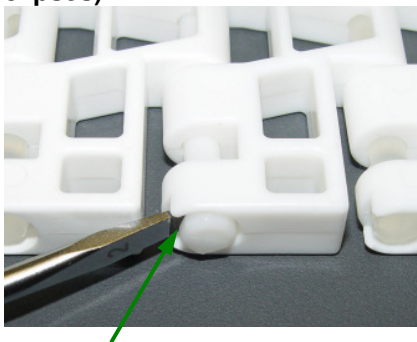
Insérer le pivot.



Enfoncer la tête du pivot.

S'assurer que la tête du pivot est bien encastrée.

Retrait des pivots (pivots de charnière clipsés) :



Retrait des pivots avec un tournevis :

Placer le tournevis sur la tête du pivot au niveau du renforcement (cf. flèche).

La bande ne doit pas être sous tension.

La tête du pivot doit être octogonale.

Ne pas utiliser de marteau.

Responsabilité du fait des produits, considérations relatives à l'utilisation des produits

Si la préconisation et l'utilisation appropriées des produits Habasit ne sont pas recommandées par un spécialiste de vente agréé par Habasit, la préconisation et l'utilisation des produits Habasit, y compris le domaine connexe de la sécurité des produits, incombent au client.

Toutes les indications/informations sont des recommandations et sont considérées comme fiables, mais aucune publication n'est faite, ni aucune garantie ou prestation de garantie de quelque nature que ce soit n'est donnée quant à son exactitude ou son adéquation pour des applications particulières. Les données fournies sont basées sur les travaux effectués en laboratoire avec un équipement pour des tests à petite échelle, dans des conditions standards, et ne sont pas nécessairement adaptées à un usage industriel. Les connaissances et les expériences les plus récentes peuvent entraîner des changements et des modifications dans un délai très court sans avis préalable.

ETANT DONNE QUE LES CONDITIONS D'UTILISATION ECHAPPENT AU CONTROLE DE HABASIT ET DE SES SOCIETES FILIALES, NOUS NE POUVONS ASSUMER AUCUNE RESPONSABILITE CONCERNANT L'ADAPTATION ET L'ADEQUATION AUX PROCESSUS DE FABRICATION DES PRODUITS ICI MENTIONNES. CELA S'APPLIQUE EGLEMENT AUX RESULTATS DES PROCESSUS DE FABRICATION / AU RENDEMENT / AUX PRODUITS INDUSTRIELS AINSI QU'AUX DEFAUTS, DOMMAGES, DOMMAGES INDIRECTS ET TOUTES CONSEQUENCES DE QUELQUES NATURES QU'ELLES SOIENT.

