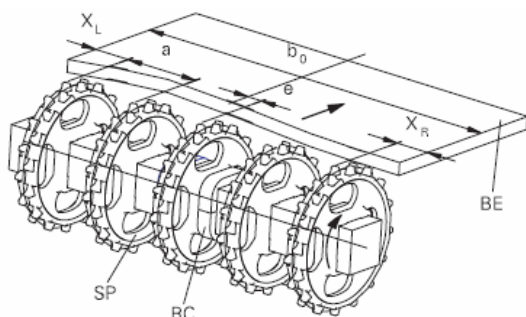
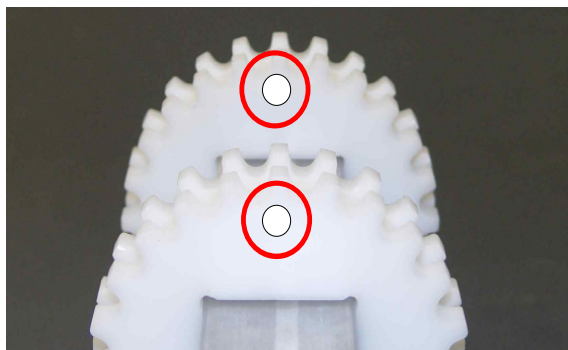


# HabasitLINK®

## Istruzioni per l'installazione: nastri M2585, M2586

Una guida di installazione completa è disponibile sul sito [www.habasitLINK.com](http://www.habasitLINK.com)



### Installazione dei pignoni serie M2500-C2.

#### Allineamento dei pignoni sugli alberi:

Verificare che i denti dei pignoni siano in fase mediante il riferimento per l'allineamento.

Se il numero di denti è multiplo di 4 è possibile qualsiasi orientazione del pignone sull'albero, pertanto potrebbe non esserci alcun riferimento sul pignone

### Installazione dei pignoni serie M2500-C2.

#### Posizionamento dei pignoni:

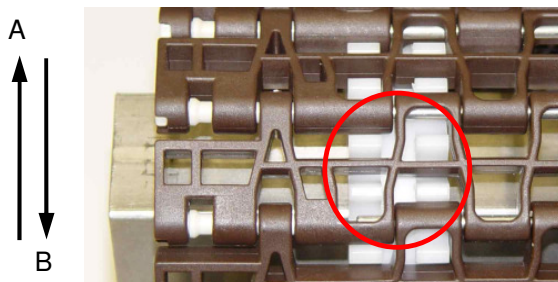
Posizionare i pignoni ad una distanza (a) compresa tra la minima e la massima.

Rispettare le distanze dal bordo  $X_L$  e  $X_R$ .

Fissare solo il pignone centrale lasciando un gioco minimo.

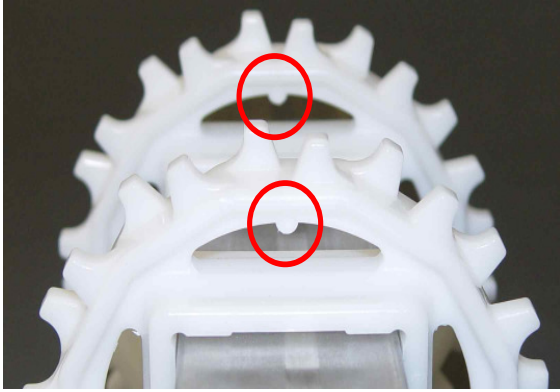
Tipo di cinghia	Distanza a tra i pignoni		Distanza dal bordo* (minima)	
	minimal mm <i>pollici</i>	maximal mm <i>pollici</i>	$X_L$ mm <i>pollici</i>	$X_R$ mm <i>pollici</i>
M2585-PO, M2586	33.8 <i>1.39</i>	101.5 <i>4</i>	42 <i>1.65</i>	42 <i>1.65</i>
M21585-SO	33.8 <i>1.33</i>	101.5 <i>4</i>	59 <i>2.32</i>	59 <i>2.32</i>

\*  $X_L$  e  $X_R$  sono riferiti al verso di avanzamento del nastro A e sono l'opposto se riferiti alla direzione B



### Verificare il corretto ingranamento dei pignoni:

La parte a "V" del dente del pignone deve agganciarsi correttamente alla nervatura trasversale del nastro.

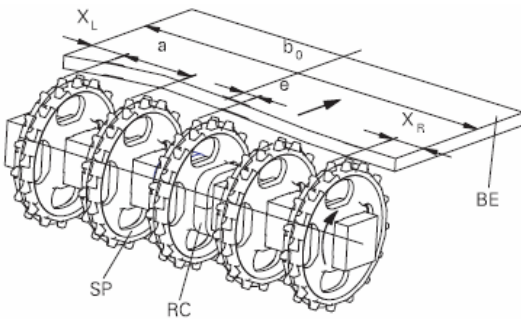


### Installazione dei pignoni serie M2500.

#### Allineamento dei pignoni sugli alberi:

Verificare che i denti dei pignoni siano in fase mediante il riferimento per l'allineamento

Se il numero di denti è multiplo di 4 è possibile qualsiasi orientazione del pignone sull'albero, pertanto potrebbe non esserci alcun riferimento sul pignone



### Installazione dei pignoni serie M2500.

#### Posizionamento dei pignoni:

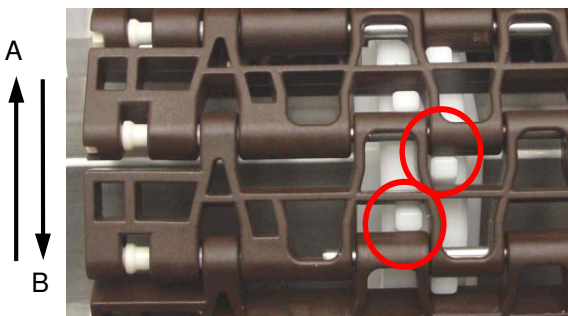
Posizionare i pignoni ad una distanza (a) compresa tra la minima e la massima.

Rispettare le distanze dal bordo  $X_L$  e  $X_R$ .

Fissare solo il pignone centrale lasciando un gioco minimo.

Tipo di cinghia	Distanza a tra i pignoni		Distanza dal bordo* (minima)	
	minimal mm <i>pollici</i>	maximal mm <i>pollici</i>	$X_L$ mm <i>pollici</i>	$X_R$ mm <i>pollici</i>
M2585-PO, M2586	67 2.66	135 5.3	42 1.65	59 2.32
M21585-SO	67 2.66	135 5.3	76 3	59 2.32

\*  $X_L$  e  $X_R$  sono riferiti al verso di avanzamento del nastro A e sono l'opposto se riferiti alla direzione B



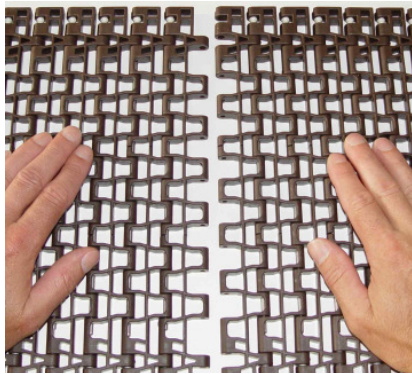
### Verificare il corretto ingranamento dei pignoni (M2500):

La parte a "V" del dente del pignone deve agganciarsi correttamente alla nervatura trasversale del nastro.

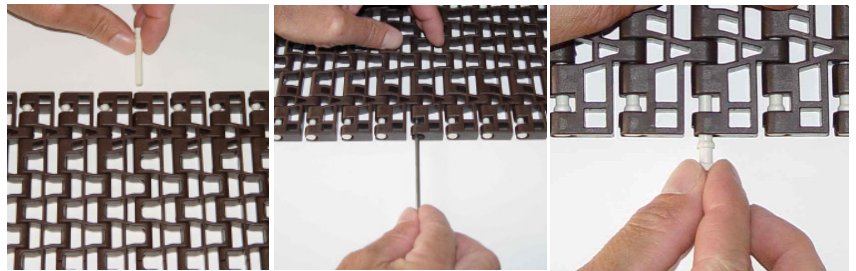
La nervatura trasversale del nastro deve essere in contatto con la corona del pignone.

### Installazione del perno (perno "smart fit") per nastro M2585 –S con perni in acciaio:

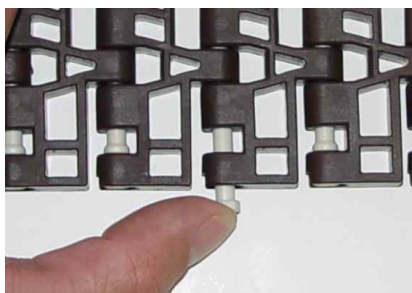
Questo nastro è dotato di un perno in acciaio di diametro 3,5 mm (0,14") e due perni corti in plastica da 5 mm (0,2") di diametro posizionati alle estremità del nastro. I perni in plastica devono avere teste ottagonali e estremità smussate.



Avvicinare le sezioni del nastro



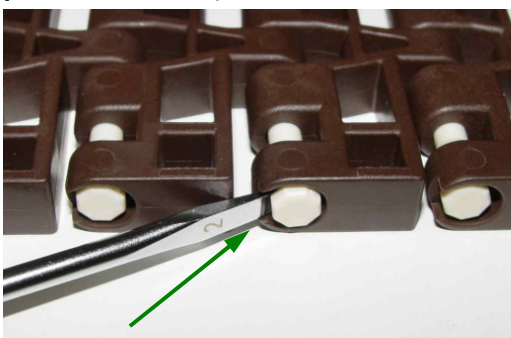
Inserire i perni: 1. perno corto; 2. perno in acciaio; 3. perno corto



Inserire la testa del perno

Controllare che le teste dei perni siano totalmente inserite nel nastro

### Rimozione del perno (ritenzione del perno "smart fit"):



#### Rimozione del perno tramite cacciavite:

Agire con il cacciavite sulla testa del perno nella rientranza (vedere la freccia), facend leva verso la parte centrale del modulo.

L'operazione deve essere effettuata con il nastro non in tensione.

La testa del perno deve essere ottagonale.

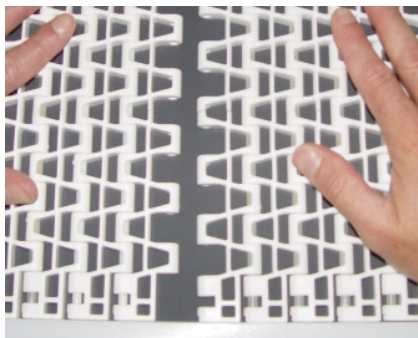
#### Responsabilità relative ai prodotti ed al loro uso.

Il Cliente è responsabile della corretta scelta e dell'uso del prodotto in relazione alle proprie esigenze industriali e/o commerciali, salvo il caso che l'utilizzo sia stato raccomandato da personale tecnico Habasit, debitamente informato dal Cliente delle proprie necessità operative. In tal caso le indicazioni delle particolarità di utilizzo dovranno comunque essere riportate nell'ordine e confermate da Habasit. Il Cliente è sempre responsabile della sicurezza nell'ambito delle applicazioni del prodotto. TUTTE LE INDICAZIONI TECNICHE CONTENUTE NEL PRESENTE CATALOGO SONO ACCURATE ED AFFIDABILI; ESSE COMUNQUE VANNO RIFERITE SEMPRE AD UTILIZZAZIONI STANDARD E DERIVANO DA TESTS EFFETTUATI CON APPARECCHIATURE PER PROVE IN SCALA RIDOTTA; ESSE ANDRANNO CONTROLLATE DAL CLIENTE ALLA LUCE DELL'USO INDUSTRIALE CHE QUESTI PREVEDE E CIÒ SOPRATTUTTO IN CASO DI APPLICAZIONI PARTICOLARI, PER LE QUALI EVENTUALI RACCOMANDAZIONI DELLA FORNITRICE, NON RICHIAMATE NELL'ORDINE E NELLA RELATIVA CONFERMA, ASSUMONO CARATTERE MERAMENTE INDICATIVO, SENZA ALCUNA GARANZIA IN ORDINE ALLA IDONEITÀ DELLE STESSE AL RAGGIUNGIMENTO DEL RISULTATO VOLUTO, NÈ ALCUNA RESPONSABILITÀ IN ORDINE ALLA QUALITÀ DEL PRODOTTO FINALE O ALLA RISPONDEZZA DEL PRODOTTO HABASIT ALLE ESIGENZE DEL PROCESSO DI LAVORAZIONE DEL CLIENTE ED AI SUOI RISULTATI FINALI, I QUALI SI SVOLGONO E SI VERIFICANO AL DI FUORI DI OGNI POSSIBILITÀ DI CONTROLLO DA PARTE DELLA FORNITRICE. HABASIT QUINDI DECLINA -IN QUESTO CONTESTO- OGNI RESPONSABILITÀ PER VIZI, DIFETTI O DANNI COLLEGATI CON L'USO DEI PROPRI PRODOTTI.

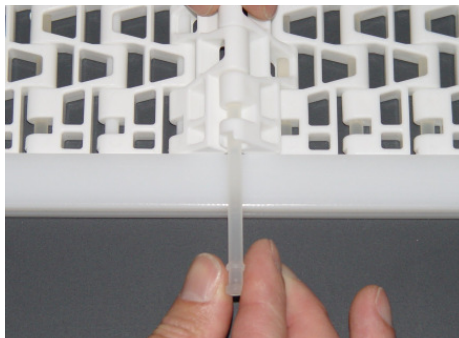


### Installazione del perno (perno "smart fit") per nastro M2585 –P con perni in plastica:

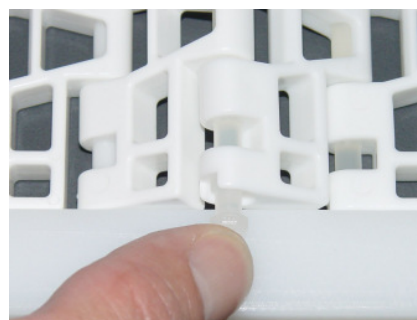
Utilizzare un perno da 5 mm (0,2") di diametro con testa ottagonale ("smart fit") ed l'estremità smussata. Se il nastro è fornito in sezioni, unire gli spezzoni in modo da avere un posizionamento alternato delle teste dei perni: in una sezione tutte le teste dei perni sul lato sinistro e in quella seguente tutte le teste dei perni sul lato destro.



Avvicinare le sezioni del nastro



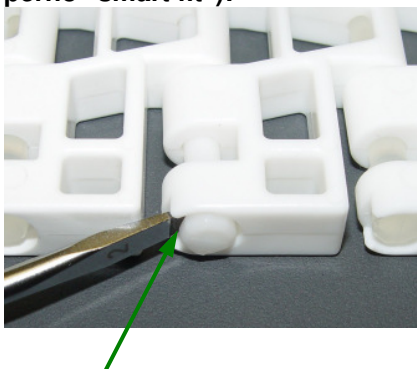
Inserire il perno



Inserire la testa del perno

Controllare che la testa del perno sia totalmente inserita nel nastro

### Rimozione del perno (ritenzione del perno "smart fit"):



#### Rimozione del perno tramite cacciavite:

Agire con il cacciavite sulla testa del perno nella rientranza (vedere la freccia), facendo leva verso la parte centrale del modulo.

L'operazione deve essere effettuata con il nastro non in tensione.

La testa del perno deve essere ottagonale.

Non estrarre il perno colpendolo con un martello dall'estremità priva di testa.

#### Responsabilità relative ai prodotti ed al loro uso.

Il Cliente è responsabile della corretta scelta e dell'uso del prodotto in relazione alle proprie esigenze industriali e/o commerciali, salvo il caso che l'utilizzo sia stato raccomandato da personale tecnico Habasit, debitamente informato dal Cliente delle proprie necessità operative. In tal caso le indicazioni delle particolarità di utilizzo dovranno comunque essere riportate nell'ordine e confermate da Habasit. Il Cliente è sempre responsabile della sicurezza nell'ambito delle applicazioni del prodotto. TUTTE LE INDICAZIONI TECNICHE CONTENUTE NEL PRESENTE CATALOGO SONO ACCURATE ED AFFIDABILI; ESSE COMUNQUE VANNO RIFERITE SEMPRE AD UTILIZZAZIONI STANDARD E DERIVANO DA TESTS EFFETTUATI CON APPARECCHIATURE PER PROVE IN SCALA RIDOTTA; ESSE ANDRANNO CONTROLLATE DAL CLIENTE ALLA LUCE DELL'USO INDUSTRIALE CHE QUESTI PREVEDE E CIÒ SOPRATTUTTO IN CASO DI APPLICAZIONI PARTICOLARI, PER LE QUALI EVENTUALI RACCOMANDAZIONI DELLA FORNITRICE, NON RICHIAMATE NELL'ORDINE E NELLA RELATIVA CONFERMA, ASSUMONO CARATTERE MERAMENTE INDICATIVO, SENZA ALCUNA GARANZIA IN ORDINE ALLA IDONEITÀ DELLE STESSE AL RAGGIUNGIMENTO DEL RISULTATO VOLUTO, NÉ ALCUNA RESPONSABILITÀ IN ORDINE ALLA QUALITÀ DEL PRODOTTO FINALE O ALLA RISPONDEZZA DEL PRODOTTO HABASIT ALLE ESIGENZE DEL PROCESSO DI LAVORAZIONE DEL CLIENTE ED AI SUOI RISULTATI FINALI, I QUALI SI SVOLGONO E SI VERIFICANO AL DI FUORI DI OGNI POSSIBILITÀ DI CONTROLLO DA PARTE DELLA FORNITRICE. HABASIT QUINDI DECLINA -IN QUESTO CONTESTO- OGNI RESPONSABILITÀ PER VIZI, DIFETTI O DANNI COLLEGATI CON L'USO DEI PROPRI PRODOTTI.

